

Nyhedsbrev nr. 5  
24. marts 2010

---

## Indhold

**Et nyt turistområde på tværs af landegrænser 1**

**Stor interesse for placering af produktionssteder 3**

**Simuleringer skal give sikkerhed til søs 5**

---

Besøg

**femern.dk**

for flere informationer om den faste forbindelse over Femern Bælt.

---

Femern A/S  
Vester Søgade 10  
DK-1601 København V  
T +45 33 41 63 00  
F +45 33 41 63 01  
E [info@femern.dk](mailto:info@femern.dk)



## Et nyt turistområde på tværs af landegrænser

**Det fremtidige potentiale for udviklingen af turismen i Femern Bælt-området er baseret på tre vigtige temaer: genopladning, det gode liv og familiefornøjelse.**

Det fastslog den tværnationale tysk/danske organisation Destination Fehmarnbelt for nylig på verdens største turismemesse, ITB i Berlin.

Genopladning er et begreb, der ofte anvendes i forbindelse med turisme inden for sport, aktivitet, medicinsk wellness og naturoplevelser. Det gode liv handler om gourmetoplevelser, shopping, kultur og musik, mens familiefornøjelse handler om aktiviteter, der henvender sig til børnefamilier.

Konklusionen er et foreløbigt resultat af undersøgelser og analyser foretaget af Destination Fehmarnbelt, der har Ostsee-Holstein Tourismus i Tyskland og Østdansk Turisme i Danmark som toneangivende partnere.

Destination Fehmarnbelt dækker Plön, Ostholstein og byen Lübeck i Tyskland samt Region Sjælland i Danmark. Det tyske område har ca. 550.000 indbyggere, mens det danske har ca. 800.000 indbyggere.

Formålet med Destination Fehmarnbelt er, at der gennem et samarbejde mellem organisationer og virksomheder inden for



turismeindustrien skal udvikles en fremtidig turismedestination på tværs af landegrænser, ligesom området skal gøres mere attraktivt.

"Baggrunden for det nye partnerskab på tværs af landegrænser er bygningen af en fast forbindelse over Femern Bælt. Der er ingen grund til, at turismeindustrien venter med at udnytte områdets potentiale indtil forbindelsen åbner i 2018", siger Glen Polano, som er direktør for Østdansk Turisme.

Katja Lauritzen, som er administrerende direktør for Ostsee-Holstein Tourismus, lægger vægt på turismens enorme betydning for området og det potentiale, som ligger i et tættere samarbejde mellem den danske og tyske side af Femern Bælt.

For få et overblik over områdets turismeindustri i dag og i fremtiden har Destination Fehmarnbælt iværksat en række undersøgelser og analyser.

Analysen af det fremtidige turis MEPotentiale er foretaget af det danske forbruger- og markedsundersøgelsesfirma Lighthouse CPH. Udviklingen af de lovende turismetemaer: genopladning, det gode liv og familiefornøjelse er baseret på en detaljeret analyse af turistattraktionerne i området og interesserne blandt de to landes turister.

En analyse foretaget af Fachhochschule Westküste viser, at turismeerhvervet i det område, som Destination Fehmarnbælt dækker, i 2008 tegnede sig for, hvad der svarer til 86.000 job. Det samlede antal turister, som tilbragte én dag i området, modsvarede 110 millioner dage, og turismeindustriens bruttoomsætning i området anslås at være over fire milliarder euro. Undersøgelsen viste tydeligt, at antallet af turister, og dermed også turismens betydning for økonomien, er langt større på den tyske side af bæltet.

Det tyske Zukunftsinstitut GmbH analyserer i øjeblikket effekten af de såkaldte megatrends i fremtiden med relation til deres indflydelse på turismen. Foreløbige resultater tyder på, at fremtidens turister vil have et mere holistisk syn på deres ferie. Tre kombinationer af megatrends i det moderne samfund får især indflydelse på fremtidens rejser: neøkologi og uddannelse, nye arbejdsformer og individualisering samt flere raske ældre, der ikke opfører sig som tidligere tiders ældre.

Destination Fehmarnbælt forventer, at de endelige resultater af deres undersøgelser vil foreligge i maj i år.

Destination Fehmarnbælt-projektet finansieres dels af regionerne og private partnere i Danmark og Tyskland og dels af EU Interreg IV-programmet. Yderligere oplysninger om Destination Fehmarnbælt findes på det nylancerede [www.visitfehmarnbælt.com](http://www.visitfehmarnbælt.com).

## Stor interesse for placering af produktionssteder

Mange tusinde arbejdspladser er på spil, når en lang række havnebyer konkurrerer om at lægge jord til Femern-projektets store produktionssteder.



Teoretisk traditionel produktion af tunnelelementer

Offentliggørelsen af kravene til produktionssteder har givet anledning til mange positive tilbagemeldinger fra både Tyskland og Danmark.

Således har forskellige regioner og lokaliteter på den danske side af grænsen og i Schleswig-Holstein og Mecklenburg-Vorpommern på den tyske side af grænsen vist stor interesse i at lægge arealer til etablering af produktionssteder. Deres håb er, at de på den måde kan udnytte de positive indvirkninger fra byggeriet af den faste forbindelse.

Den store interesse blev midt i marts bekræftet i København, Kiel og Schwerin, hvor Femern A/S mødtes med repræsentanter fra kommuner, havneselskaber, erhvervsfremmende organisationer og en række andre interessenter for at diskutere kravene til de kommende produktionssteder og arbejdspladser for tunnel- eller broelementer.

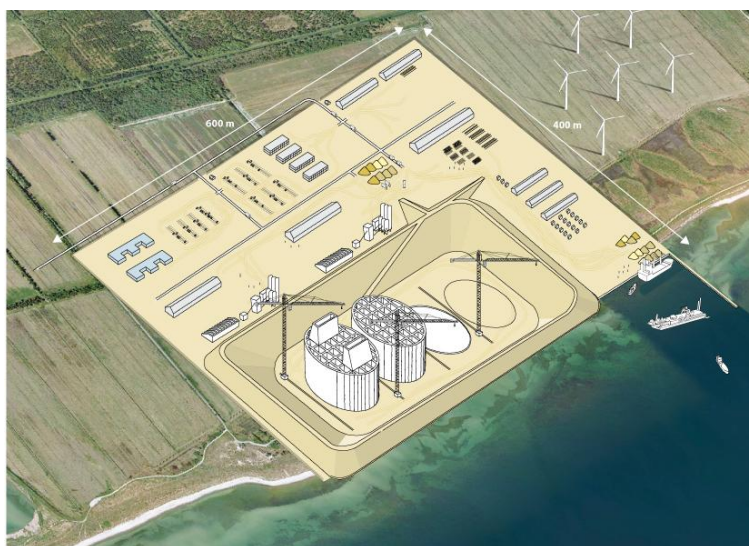
I Tyskland ser Mecklenburg-Vorpommerns minister for erhverv, beskæftigelse og turisme, Jürgen Seidel, frem til byggeperioden: "Med mecklenburg-vorpommerske firmaers deltagelse i byggeriet af den faste Femern Bælt-forbindelse opstår der fremragende muligheder for yderligere værdiskabelse og arbejde i vores delstat", siger han.

Færgehavnen i Sassnitz regner også med gode chancer for at kunne etablere et produktionssted. Direktør Harm Sievers: "Dybvandshavnen Sassnitz-Mukran egner sig fortrinligt såvel på grund af den geografiske beliggenhed, de nautiske betingelser som de store tilstedeværende ►

industriarealer på stedet". Havnene i Rostock og Wismar viser ligeledes interesse og undersøger for tiden intensivt muligheden for en ansøgning.

Lignende udtalelser kommer fra Schleswig-Holstein. Dr. Tamara Zieschang, som er statssekretær i erhvervsministeriet ser "i forberedelsen af en lokalitet som produktionssted store muligheder, da der på stedet vil blive plads til beskæftigelse af op imod 1000 medarbejdere." Ifølge Frau Zieschang er den schleswig-holsteinske delstatsregerings mål ud over en byggeplads- og servicehavn på Fehmarn at etablere mindst ét produktionssted.

Borgmestrene i Lübeck og Kiel har også vist konkret interesse i projektet. Bernd Saxe, borgmester i Lübeck, er optimistisk med hensyn til Lübecks muligheder, da han mener, at hansestaden rent faktisk råder over fem lokaliteter, som kunne gøre sig gældende i opløbet. Også Kiel er optimistisk. "Kiel har menneskene, havnen og viljen", hedder det fra borgmester Torsten Albig.



Støbefabrik til pylonernes sænkekasser

Også i Danmark forbereder man sig på den kommende byggeperiode. Lollands borgmester Stig Vestergaard understreger byggeprojektets store, økonomiske betydning for regionen. Samtidig bekendtgør han, at Lolland vil stille de pågældende byggefirmaer attraktive tilbud i udsigt med henblik på anlæg af produktionssteder. Her kan f.eks. industriområdet på havnen i Nakskov komme på tale.

Markedsføringsansvarlig for "Copenhagen Malmö Ports", Søren Balken, udtrykker stor interesse i at huse et produktionssted og henviser til de omfattende erfaringer, som "Copenhagen Malmö Port" gjorde sig under byggeriet af Øresundsbroen. Den fire km lange Drogdentunnel under Øresund blev produceret på en fabrik i Københavns Nordhavn. ▶

Lignende erfaringer kan også havnen i Kalundborg bryste sig af. Her blev der produceret broelementer til Storebæltsforbindelsen. Ifølge Bent Rasmussen, som er direktør for havnen i Kalundborg, er havnen "meget interesseret" i at lægge arealer til et produktionssted for broelementer.

Også Michael Nymark Hansen fra Lindø Industripark er optimistisk. Området Lindø Industrial Park, Odense Staalskibsværft og Odense Havn har de pladsforhold og den infrastruktur, der er nødvendig for at bygge til Femern Bælt-forbindelsen", siger han.

Den endelige beslutning om placeringen af produktionssteder ligger hos de entreprenører, som vinder byggekontrakterne. Her kommer lokale faktorer som adgangsmuligheder, myndighedstilladelser, pris og disponibel arbejdskraft til at spille en vigtig rolle.

---

## Simuleringer skal give sikkerhed til søs

**84 bropiller og fire kæmpemæssige pyloner i sejlrenden kan blive den kommende udsigt fra de mere end 100 skibe, der hver dag sejler gennem Femern Bælt.**



Derfor er sikkerheden for skibstrafikken en af de store udfordringer for Femern A/S, når det gælder planlægningen af en broforbindelse mellem Rødbyhavn og Puttgarden.

For at opnå den bedst mulige sikkerhed for skibstrafikken, gennemfører Femern A/S forsøg i en sejladssimulator, der kan illudere forskellige bredder i broens hovedspænd, dvs. der hvor skibene skal sejle under broen.

Erfarne kaptajner, styrmænd og lodser navigerer i simulatoren gennem Femern Bælt. Undervejs i de meget virkelighedsnære simuleringer bliver mandskabets handlinger registreret, så der efterfølgende kan foretages evalueringer, sammenligninger og rapportering. Søfolkene ►

indtryk registreres via besvarelser af en række spørgsmål om bl.a. sikkerhed, afstande til andre skibe, bro pyloner og farvandsbøjer.

"I løbet af marts afslutter vi på Force Technology den første fase af vores undersøgelser med to ugers simuleringer. Her undersøger vi en skråstagsbro med to og tre hovedspænd, der hver især er mellem 700 m og 900 m brede", siger projektleder fra Femern A/S, Finn Ennemark.

En rapport om det seneste års simuleringer ventes klar i løbet af sommeren og resultatet vil være med til at afgøre, hvilken type bro, der skal arbejdes videre med.

"Heldigvis har vi prøvet det her før på både Storebælt og Øresund, så vi kender metodikken ganske nøje. Tidligere har vi set, at kaptajnerne faktisk klarer at navigere ganske godt i dette farvand, og det kan hænge sammen med, at langt de fleste skibe i Femern Bælt kommer ganske ofte i området", siger Finn Ennemark.

Femern A/S har som ambition, at det skal være mindst lige så sikkert som i dag at sejle gennem Femern Bælt, hvis der bygges en bro mellem Rødbyhavn og Puttgarden.



Den politiske følgegruppe bag den faste forbindelse over Femern Bælt overværede i marts sejlads-simuleringerne på Force Technology.

Fra venstre ses Kim Christiansen (Dansk Folkeparti), transportminister Hans Christian Schmidt (Venstre), Leo Larsen, adm. direktør i Sund & Bælt Holding A/S, Peter Lundhus, adm. direktør i Femern A/S, Poul Andersen (Socialdemokraterne).